

Романенко И.В.
*заведующий кафедрой экономики и маркетинговых исследований
Северо-Западного филиала Международного университета (г. Москва),
кандидат экономических наук, профессор*

ОРГАНИЗАЦИОННО-ЭКОНОМИЧЕСКИЙ МЕХАНИЗМ УПРАВЛЕНИЯ КЛАСТЕРНЫМИ ОБРАЗОВАНИЯМИ РЕГИОНА (НА ПРИМЕРЕ САНКТ-ПЕТЕРБУРГА)

Более высокая эффективность крупного бизнеса по сравнению со средним и малым очевидна, прежде всего, в силу значительно большего положительного эффекта масштаба.

Так, например, сравнение производительности труда в 500 крупнейших компаниях мира в 1991 г. (200 тыс. долларов США¹ с аналогичным показателем промышленности РФ за 2004 г. (34,66 тыс. долларов США², свидетельствует о том, что даже при ежегодном темпе прироста производительности труда в размере 10 %, отечественная промышленность только в 2023 году выйдет по данному показателю на уровень, пройденный 500 крупнейшими компаниями мира ещё в 1991 году.

Приведенные сравнительные данные – веский аргумент против дальнейшего дробления крупного и среднего бизнеса; победные реляции по поводу создания новых и новых малых предприятий, в большей части «фонарных» (т.е. создаваемых с заведомо криминальными целями), сегодня следует расценивать как неспособность регионов поддерживать оптимальную структуру бизнеса, а именно: с одной стороны, стимулировать создание исключительно инновационно-активных малых предприятий, а с другой, - проводить политику «выбраковки» неэффективных малых предприятий (по сути отвлекающих ресурсы из сферы более эффективного приложения капитала), поддерживать процессы слияний и поглощений в сфере малого, среднего и крупного бизнеса.

В 2002 г., на основе теории длинных волн Кондратьева Н.Д., нами был сделан вывод о том, что в 2009 году произойдет смена социально-экономической парадигмы управления Россией, что 2009 год станет годом перехода к модели инновационного развития³, охватывающей все сферы общественной жизни: материальную, социальную, политическую, духовную.

Сегодня, спустя 8 лет, очевидно, что ключевыми направлениями этого перехода становятся:

- 1) укрупнение бизнеса, осуществляемое в форме создания кластерных инновационных образований,
- 2) формирование адекватной предполагаемым изменениям вертикали управления экономикой региона – от районной администрации до руководителя исполнительной власти региона.

¹ Вестник Санкт-Петербургского университета. – Вып. 3. – 1992. – С. 149. (Сер. 5 Экономика).

² Промышленность России. 2005: Стат. сб.- М.: Росстат, 2006. – С.133.

³ Романенко И.В. Социально-экономическая инноватика в России: от прошлого к будущему // Гуманитарные науки. – 2002. - № 1-2. – С. 21-33.

Кластерные образования как форма инновационного развития

Динамика инновационного развития региона во многом определяется структурой бизнеса, под которой понимается соотношение объемов продукции, реализуемой крупными, средними и малыми предприятиями, в рамках выделенных субъектом управления продуктовых групп – от стратегических бизнес-единиц (СБЕ) на уровне компании до территориальных, национальных и международных кластерных образований (отраслевых и межотраслевых групп).

В процессе выполнения исследования⁴ нами было выявлено 403 потенциальных продуктовых кластера Санкт-Петербурга, охватывающих около 30 тыс. предприятий - как входящих, так и не входящих в различные общественные организации (ассоциации, союзы, саморегулируемые общественные организации и т.п.), рассматриваемые нами в качестве платформ будущих кластеров.

При этом, как показали выполненные расчеты, только за счет экономии на транзакционных издержках вхождение одного малого предприятия в кластерную структуру будет способствовать увеличению доходов государственного бюджета не менее чем на 1/3 млн. руб. в год⁵.

В разработанной нами организационной структуре управления кластерными образованиями, дирижистской по методам управления и либеральной по технологиям принимаемых решений, субъектами управления являются (рис.1):

- губернатор Санкт-Петербурга;
- вице-губернаторы, курирующие профильные комитеты (в том числе вице-губернатор, курирующий экономику);
- профильные комитеты (в том числе КЭРППиТ - комитет экономического развития, промышленной политики и торговли);
- администрации 18 районов города;
- общественный совет по малому бизнесу при Губернаторе Санкт-Петербурга;
- управляющие структуры кластерных образований (как действующих, так и потенциальных);
- общественные организации (ОО).

⁴ Романенко И.В. и др. Проведение исследований по выявлению отраслевых и межотраслевых групп, взаимодополняющих малых предприятий, осуществляющих деятельность в приоритетных для экономики Санкт-Петербурга секторах экономики, а также имеющих экспортный потенциал либо потенциал импортозамещения (в рамках развития кластерной политики) (НИОКР)// Номер гос. регистрации 01.2.00 900654 - Т.1 – 403 с. Т.2 - 73 с.

⁵ Романенко И.В. и др. Исследование зарубежного опыта развития инновационной деятельности в странах: США, Европейского Союза, Азии и разработка рекомендаций о приоритетных и перспективных задачах инновационной политики Санкт-Петербурга: Отчет о НИР // Номер гос. регистрации 01.2.007 09675. – 178 с.

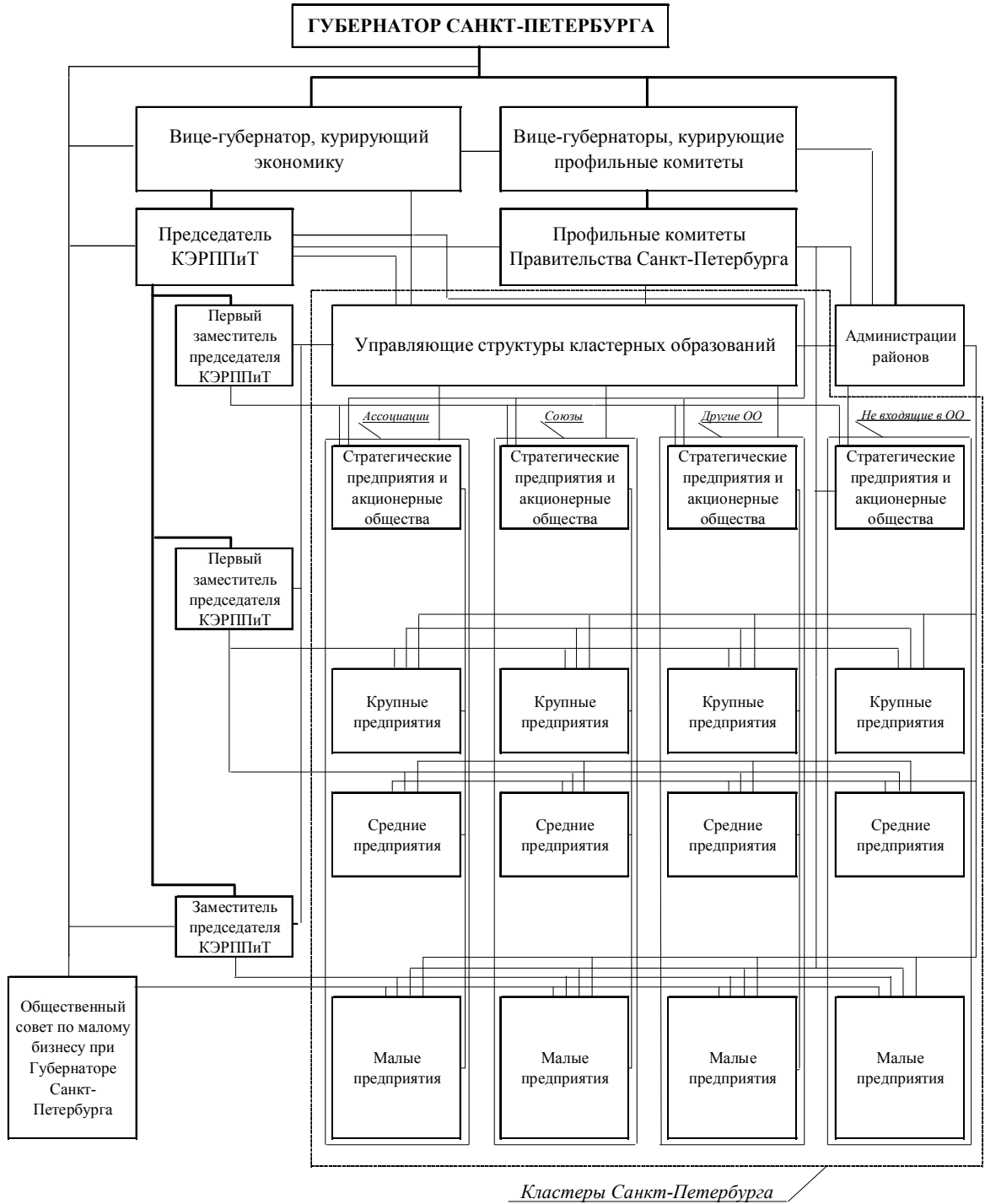


Рис. 1. Предлагаемая организационная структура управления кластерными образованиями Санкт-Петербурга исполнительными органами государственной власти (ИОГВ) города и общественными организациями (федеральными, региональными и городскими).

Что касается кластера как объекта управления, то в его структуре нами предложено выделять:

- стратегические предприятия и акционерные общества, перечень которых определен Указом Президента РФ от 4 августа 2004 г. № 1009 «Об утверждении перечня стратегических предприятий и стратегических акционерных обществ»; так, например, в Санкт-Петербурге к стратегическим предприятиям и акционерным обществам относятся:

- 17 научно-исследовательских институтов,
- 2 научных центра,
- 2 научно-производственных предприятия,
- 1 научно-производственная фирма,
- 2 научно-производственных объединения,
- 4 завода,
- 1 научное конструкторско-технологическое бюро,
- 1 конструкторское бюро,
- 1 опытно-конструкторское бюро,
- 1 специальное конструкторское бюро,
- другие предприятия (3);

- малые и средние предприятия:

а) обеспечивающие деятельность стратегических предприятий, включенных в «Перечень»;

б) осуществляющие производство критически важных компонентов, узлов, механизмов и машин, используемых промышленными предприятиями военно-промышленного комплекса, а также в объектах жизнеобеспечения Санкт-Петербурга и Ленинградской области;

в) формирующие платформы кластерных образований, например:

Лазерная ассоциация (27 предприятий),

Ассоциация строителей Санкт-Петербурга (103 предприятия),

Ассоциация негосударственных образовательных организаций регионов России в Санкт-Петербурге (34 предприятия),

Ассамблея ювелиров Санкт-Петербурга и Союз ювелиров Северо-Западного федерального округа (242 предприятия) и др.

Исполнительные органы государственной власти в системе инновационного развития региона

В системе инновационного развития региона центральным является районный уровень управления, так как именно на уровне районной администрации принимается в отношении малых инновационных фирм большая часть жизненно важных организационно-экономических решений.

Из этого следует, что целевые социально-экономические ориентиры развития субъекта Российской Федерации должны находить отражение в положениях о структурных подразделениях районных администраций, в установлении взаимно однозначной связи между степенью достижения поставленных целей, с одной стороны, и штатной численностью и (или) премиальным фондом государственных служащих, с другой.

Модель, реализующая данный концептуальный подход, была разработана нами в процессе выполнения исследования⁶, при этом была создана универсальная методика определения штатной численности сотрудников структурных подразделений администраций районов Санкт-Петербурга (по всем 18 районам города), занятых в сфере экономического развития, потребительского рынка, государственного заказа и малого предпринимательства.

Согласно методике:

- базовые показатели численности рассчитываются на основе осуществляемых функций (полномочий), их трудоемкости и периодичности выполнения;

- последующая корректировка численности осуществляется после осуществления мероприятий технического и организационного развития, в том числе передачи части работ на аутсорсинг;

- размер премиального фонда государственных служащих ставится в зависимость от степени достижения субъектом РФ принятых им целевых показателей экономического и инновационного развития, для чего по каждому отделу районной администрации разрабатывается многокритериальная модель расчета приростной части премиального фонда.

Литература

1. Промышленность России. 2005: Стат. сб.- М.: Росстат, 2006. – С.133.
2. Вестник Санкт-Петербургского университета. – Вып. 3. – 1992. – С. 149. (Сер. 5 Экономика).
3. Романенко И.В. и др. Исследование зарубежного опыта развития инновационной деятельности в странах: США, Европейского Союза, Азии и разработка рекомендаций о приоритетных и перспективных задачах инновационной политики Санкт-Петербурга: Отчет о НИР // Номер гос. регистрации 01.2.007 09675. – 178 с.
4. Романенко И.В. и др. Проведение исследований по выявлению отраслевых и межотраслевых групп, взаимодополняющих малых предприятий, осуществляющих деятельность в приоритетных для экономики Санкт-Петербурга секторах экономики, а также имеющих экспортный потенциал либо потенциал импортозамещения (в рамках развития кластерной политики) (НИОКР)// Номер гос. регистрации 01.2.00 900654- Т.1 - 403с. Т.2 - 73 с.
5. Романенко И.В. и др. Разработка методик расчета (нормативов) предельной штатной численности структурных подразделений администраций районов Санкт-Петербурга. Отчет о НИР // Номер государственной регистрации 0 120.0 710961 – 200 с.
6. Романенко И.В. Социально-экономическая инноватика в России: от прошлого к будущему // Гуманитарные науки. – 2002. - № 1-2. – С. 21-33.

⁶ Романенко И.В. и др. Разработка методик расчета (нормативов) предельной штатной численности структурных подразделений администраций районов Санкт-Петербурга. Отчет о НИР // Номер государственной регистрации 0 120.0 710961 – 200 с.